

Laissez-vous conter Cambrai, Ville d'art et d'histoire...
... en compagnie d'un guide-conférencier agréé par le ministère de la Culture

Le guide vous accueille. Il connaît toutes les facettes de Cambrai et vous donne les clés de lecture pour comprendre l'échelle d'une place, le développement de la ville au fil de ses quartiers.

Le guide est à votre écoute. N'hésitez pas à lui poser vos questions.

Le service de l'architecture et du patrimoine

Coordonne les initiatives de Cambrai, Ville d'art et d'histoire.

Il propose toute l'année des animations pour les Cambrésiens et pour les scolaires. Il se tient à votre disposition pour tout projet.

Il a conçu cette brochure avec le soutien du Ministère de la culture et de la communication – Direction régionale des affaires culturelles du Nord - Pas-de-Calais.

Cambrai appartient au réseau national des Villes et Pays d'art et d'histoire

Le Ministère de la culture et de la communication, Direction générale des patrimoines, attribue l'appellation Villes et Pays d'art et d'histoire aux collectivités locales qui animent leur patrimoine. Il garantit la compétence des guides-conférenciers et des animateurs du patrimoine et la qualité de leurs actions. Des vestiges antiques à l'architecture du XX^{ème} siècle, les Villes et Pays mettent en scène le patrimoine dans sa diversité. Aujourd'hui, un réseau de 146 villes et pays vous offre son savoir-faire sur toute la France.

À proximité

Boulogne-sur-Mer, Saint-Omer, Lille et Roubaix bénéficient de l'appellation Ville d'art et d'histoire, Lens-Liévin de l'appellation Pays d'art et d'histoire.

Le prince

de l'armée noire

Villes et Pays
d'art et d'histoire



Raconte-moi

Cambrai

Carnet de jeux pour voyager
dans la ville et dans le temps



« Je suis un pitre qui ne fait que des bêtises. Un jour, enfermé dans mon château des haricots, j'ai pris la grande décision d'écrire un livre sur Cambrai. » **Le Prince de l'armée noire**

Voici quelques pages retrouvées dans le fonds ancien de la Médiathèque d'Agglomération de Cambrai.



Surtout, ne prends pas tout au pied de la lettre !
Fais bon usage de ce carnet.

1 La Maison espagnole



Je me suis demandé un jour, alors que je rêvassais... **Pourquoi cette maison s'appelle la Maison espagnole ?**

Trouve la bonne réponse.

1/ Parce que des Espagnols y habitaient

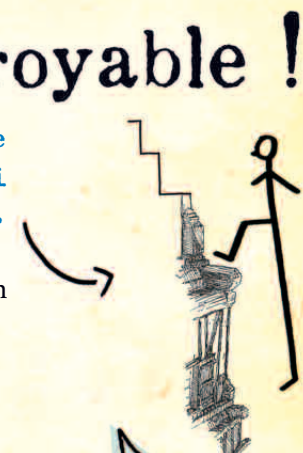
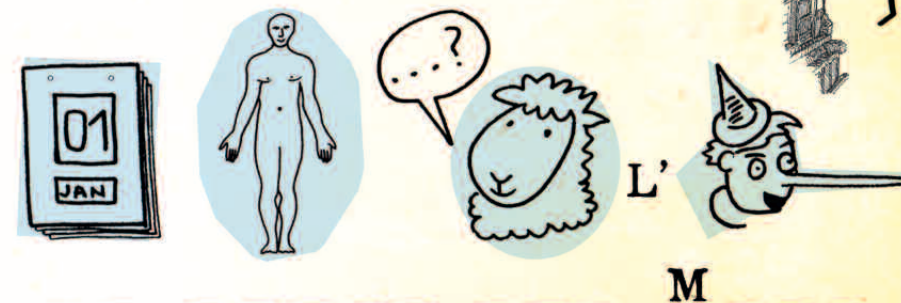
2/ Parce que, au XVI^{ème} siècle, Cambrai était en Espagne (va savoir comment c'est possible ! N'importe quoi !)

3/ Parce qu'elle ressemble aux maisons du Moyen Age en Espagne

Cette maison a un style incroyable !

En plus d'être espagnole ou je ne sais quoi, elle a une façade qui ressemble à un escalier à l'envers.

Déchiffre le rébus et tu sauras comment on appelle ce genre de construction :



2 La chapelle des Jésuites



1



2



3

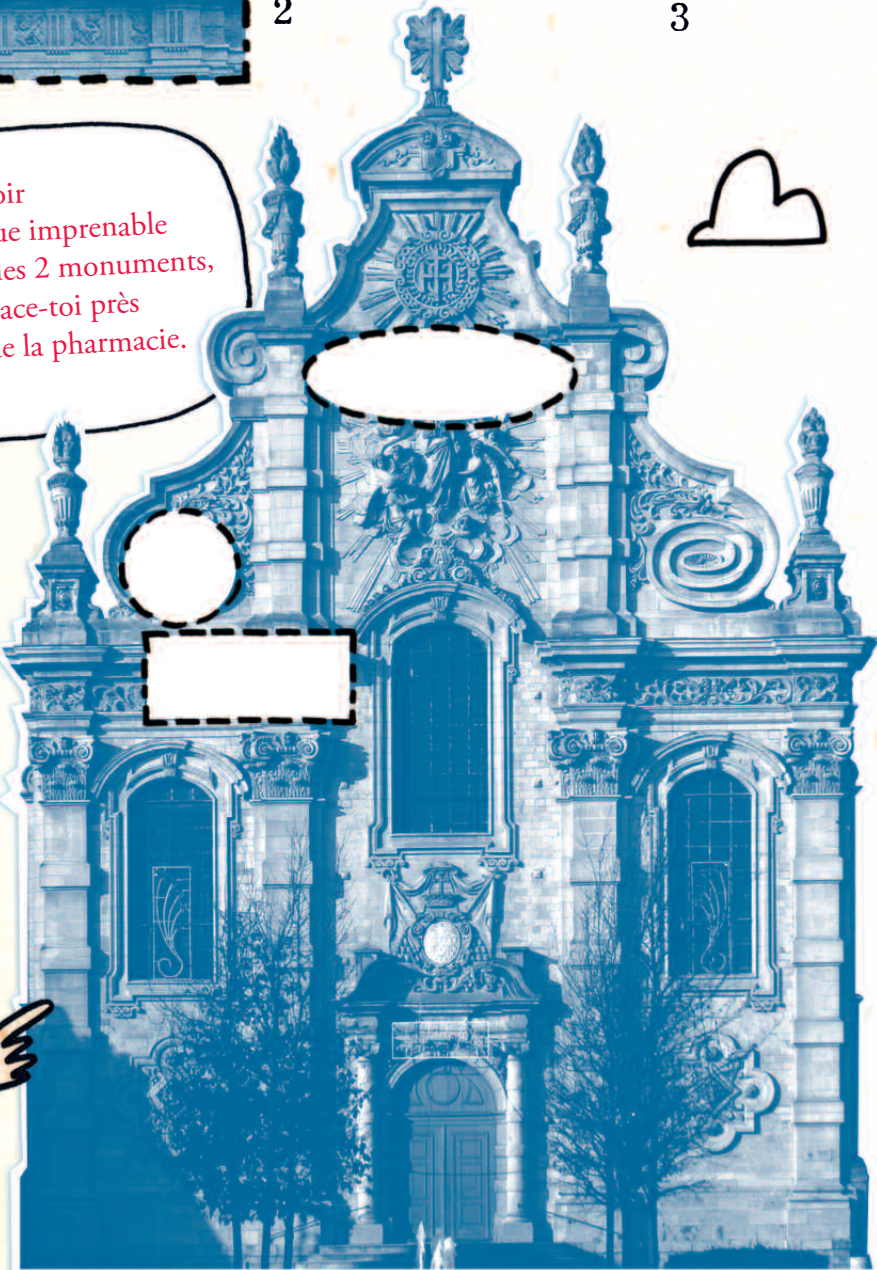
C kwakivaou ?

Plutôt classique
ou plutôt baroque ?

Oh moi, je suis
tellement rococo
que j'ai tout découpé
et tout mélangé !

Il faut tout remettre
en place.

Pour avoir
une vue imprenable
sur les 2 monuments,
place-toi près
de la pharmacie.



La cathédrale Notre-Dame



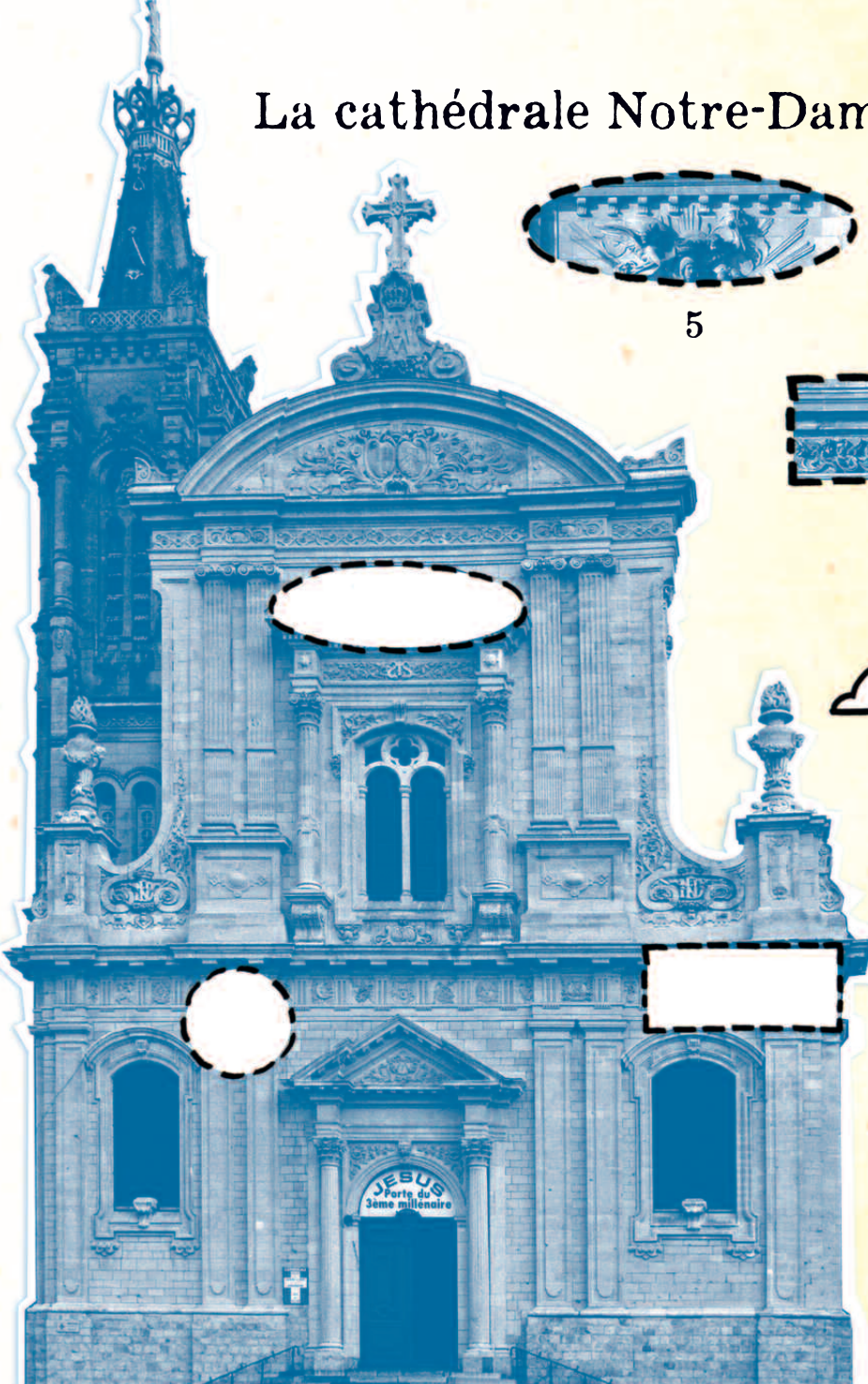
4



5



6



Jeu de piste

Mode d'emploi :

Départ de la fontaine face à la chapelle des Jésuites.

Chercher le premier indice : en bas, en haut, à droite, en travers, à gauche, dans le ciel...

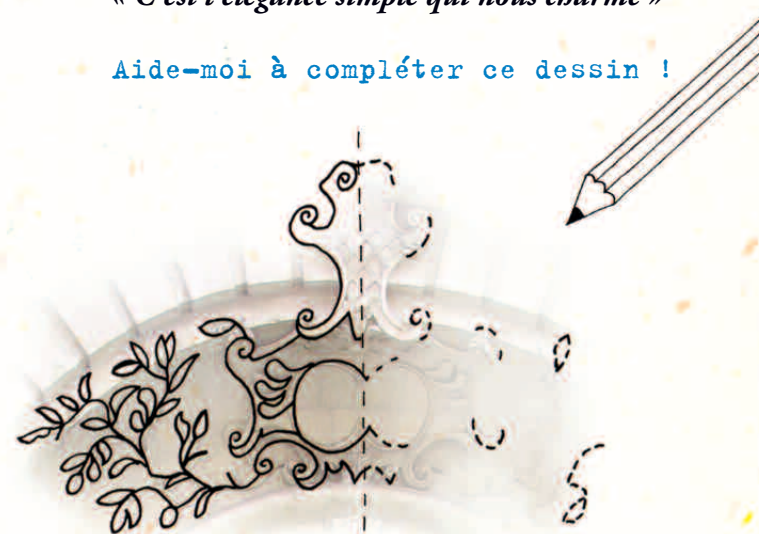
S'y rendre et suivre la rue dans laquelle il est situé pour trouver l'indice suivant. Continuer jusqu'au point d'arrivée.



3 Hôtel de Francqueville

« C'est l'élégance simple qui nous charme »*

Aide-moi à compléter ce dessin !



En observant l'élégance du dessin, il est facile de deviner à qui ressemblait Monsieur de Francqueville qui a fait construire cette maison vers 1719.

Et toi, sais-tu qui aurait pu habiter dans cette maison ?

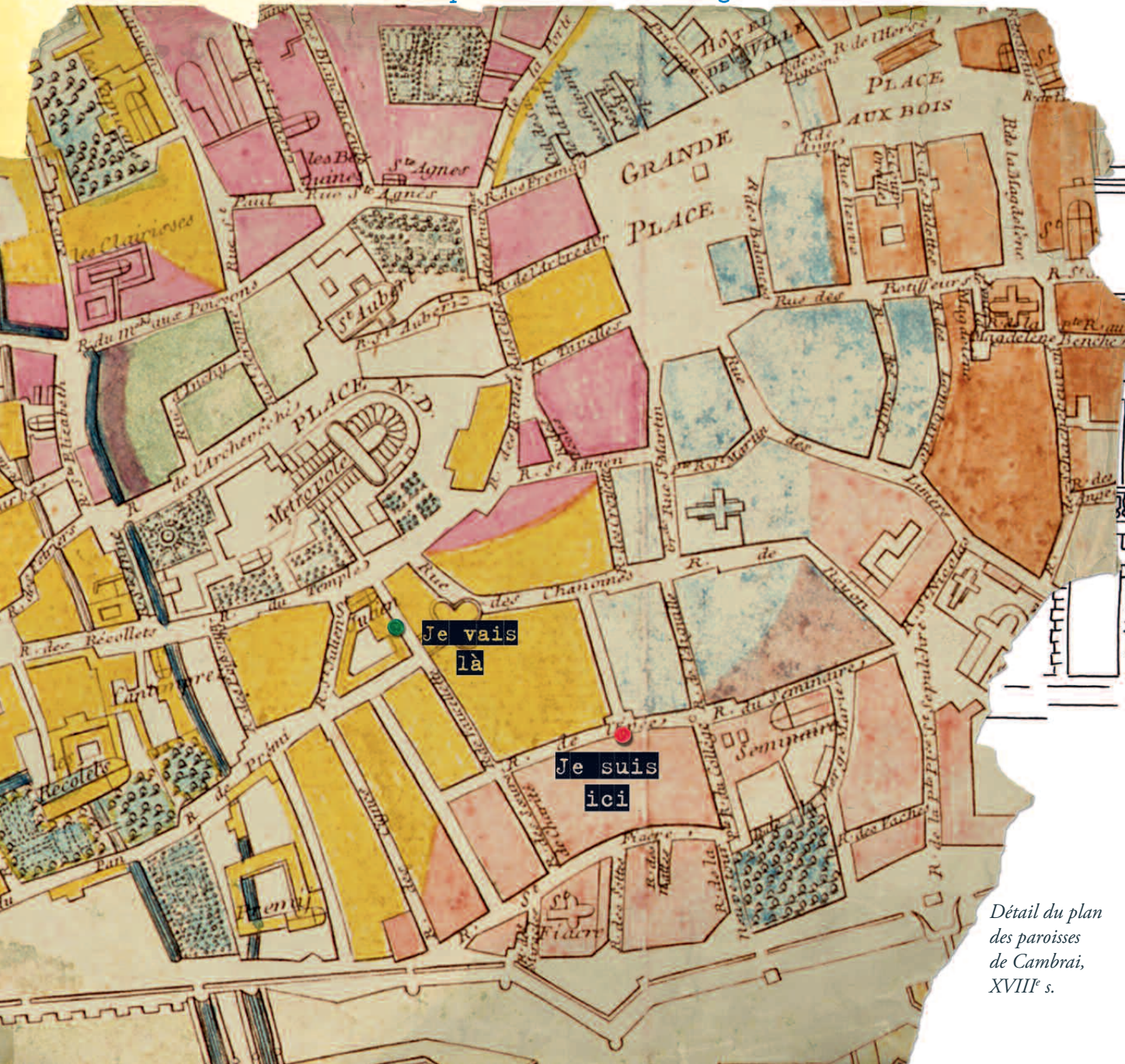
Colorie le cadre de ton choix.



* Ovide, Conseil aux femmes

Repère-toi sur la carte pour te rendre à la chapelle Saint-Julien.

Le quartier a bien changé !



Détail du plan des paroisses de Cambrai, XVIII^e s.

4

Le théâtre et la chapelle Saint-Julien

Le jeu des 7 différences :
Regarde les façades et entoure ce qui a changé.



Mettre les lettres dans l'ordre pour trouver le nom des matériaux

Jouons un peu

Le grès a disparu ! C'est une pierre généralement utilisée pour construire le bas d'un bâtiment car elle ne craint pas l'eau. Il y en a forcément. Où se cache le grès ? Sur le théâtre ou sur la chapelle Saint-Julien ?

Prendre la petite rue Vanderburch, située sur la droite du théâtre, jusqu'au lycée Fénélon →

5 Ancienne cathédrale

Relie les points pour faire apparaître l'emplacement de l'ancienne cathédrale de Cambrai.

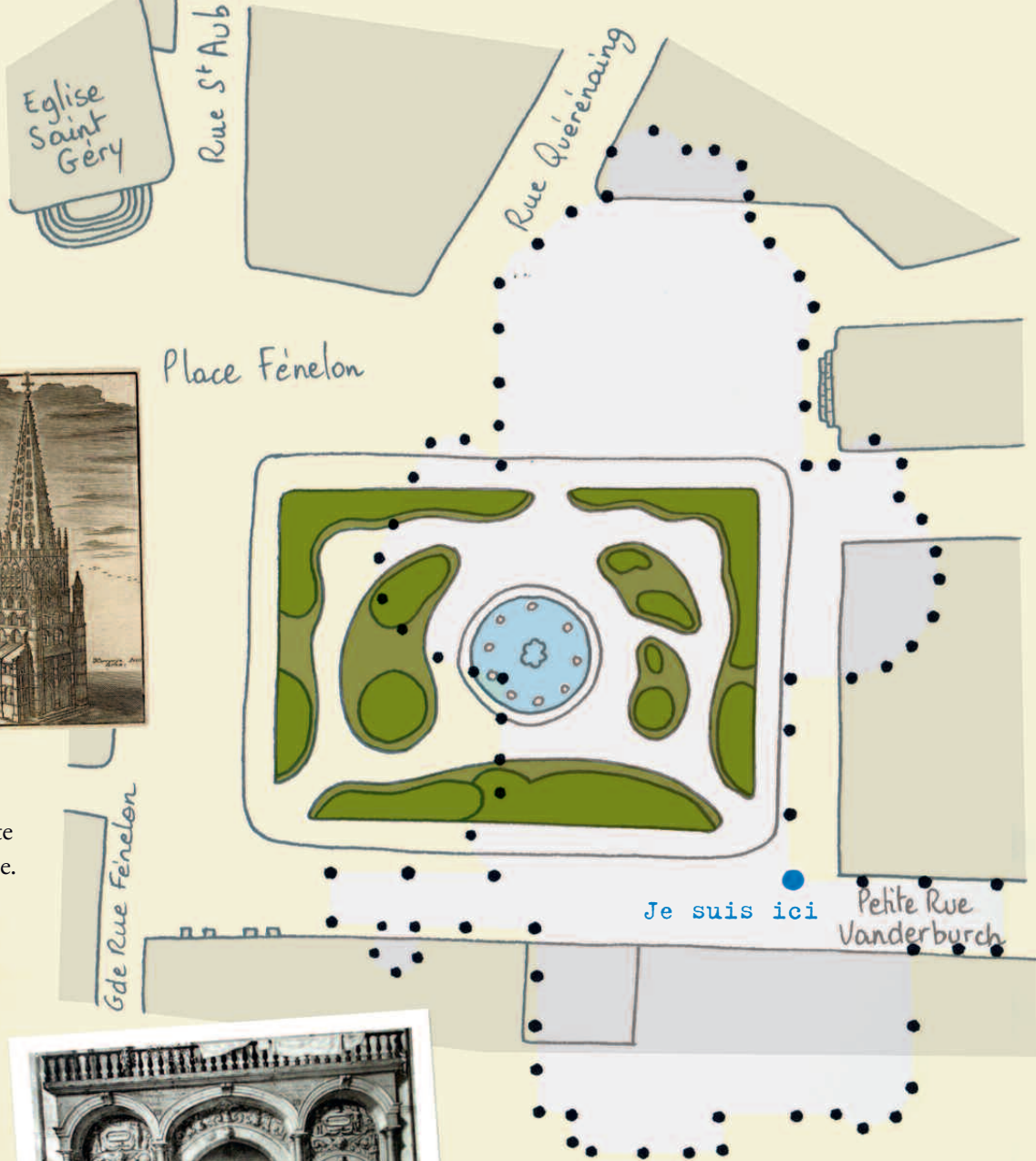


Une cathédrale gothique a dominé ce quartier pendant des siècles avant d'être détruite pendant la Révolution française.

**Aïe, aïe, aïe !
Ça me fend le cœur !
C'était pourtant une merveille !**

Il ne reste sur la place qu'une minuscule partie de cet immense ensemble religieux. En voici une gravure d'Achille Durieux très facile à retrouver.

Tu la vois ?

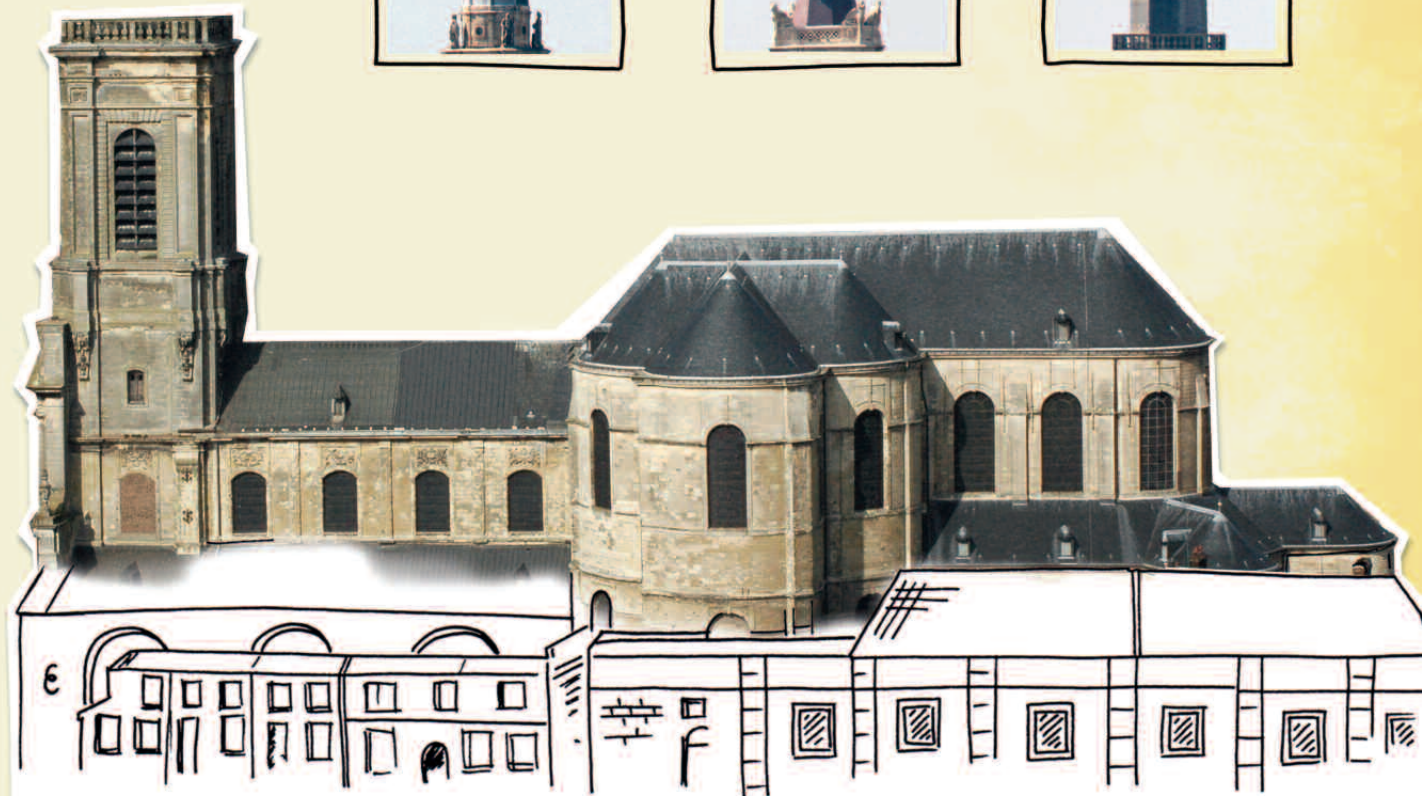


6 Saint-Géry

La ville aux 3 clochers en a perdu un.
Retrouve la flèche de Saint-Géry pour m'aider.



?



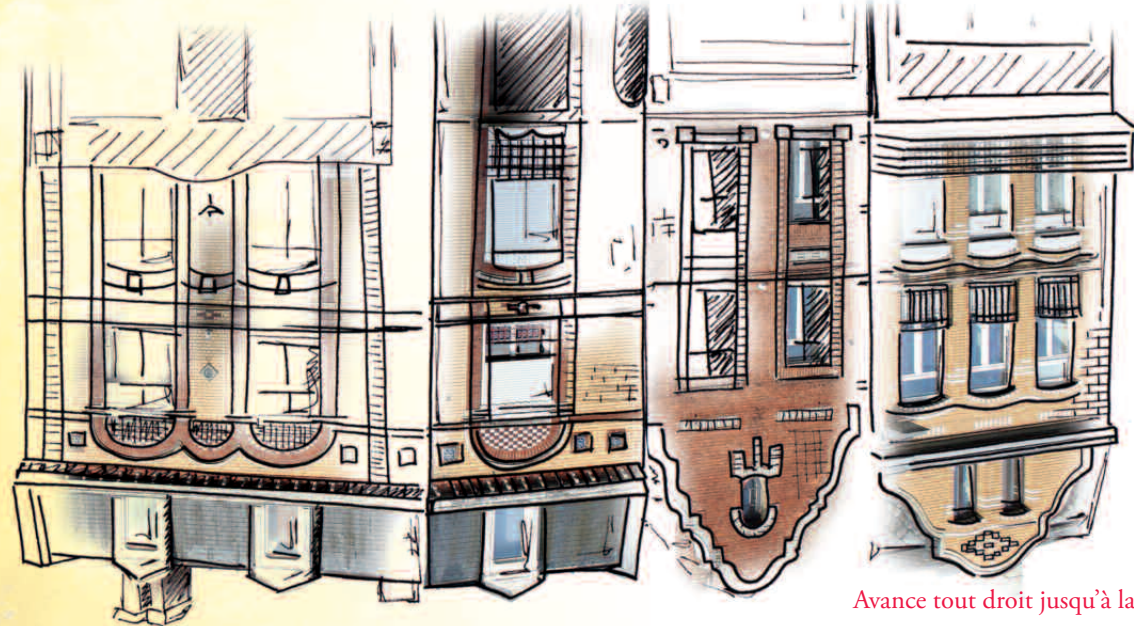
Remonte la rue Saint-Aubert, le long de l'église Saint-Géry, jusqu'à la place du 9 octobre (la place ronde) →



7

Place
du 9 octobre

Quel dessin est le bon ?
Place-toi rue de l'arbre d'or et regarde en face de toi.
J'ai dessiné les façades dans le désordre ?
Avance tout droit jusqu'à la Grand'Place



Avance tout droit jusqu'à la Grand'Place

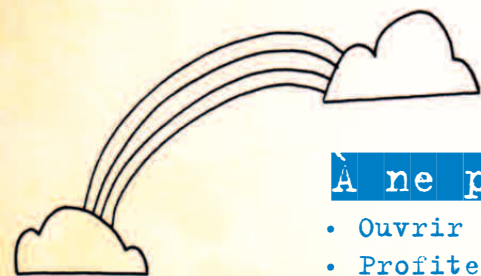
8 Grand'Place

Relie les silhouettes des pignons de la Grand'Place à leur emplacement.

Avenue de la Victoire

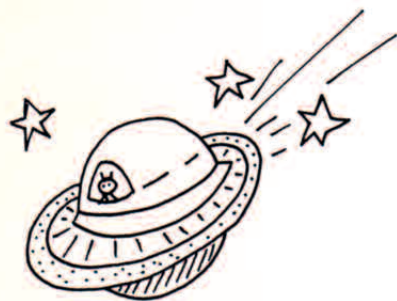
Place-toi au milieu de la Grand'Place et observe.

Hôtel de Ville

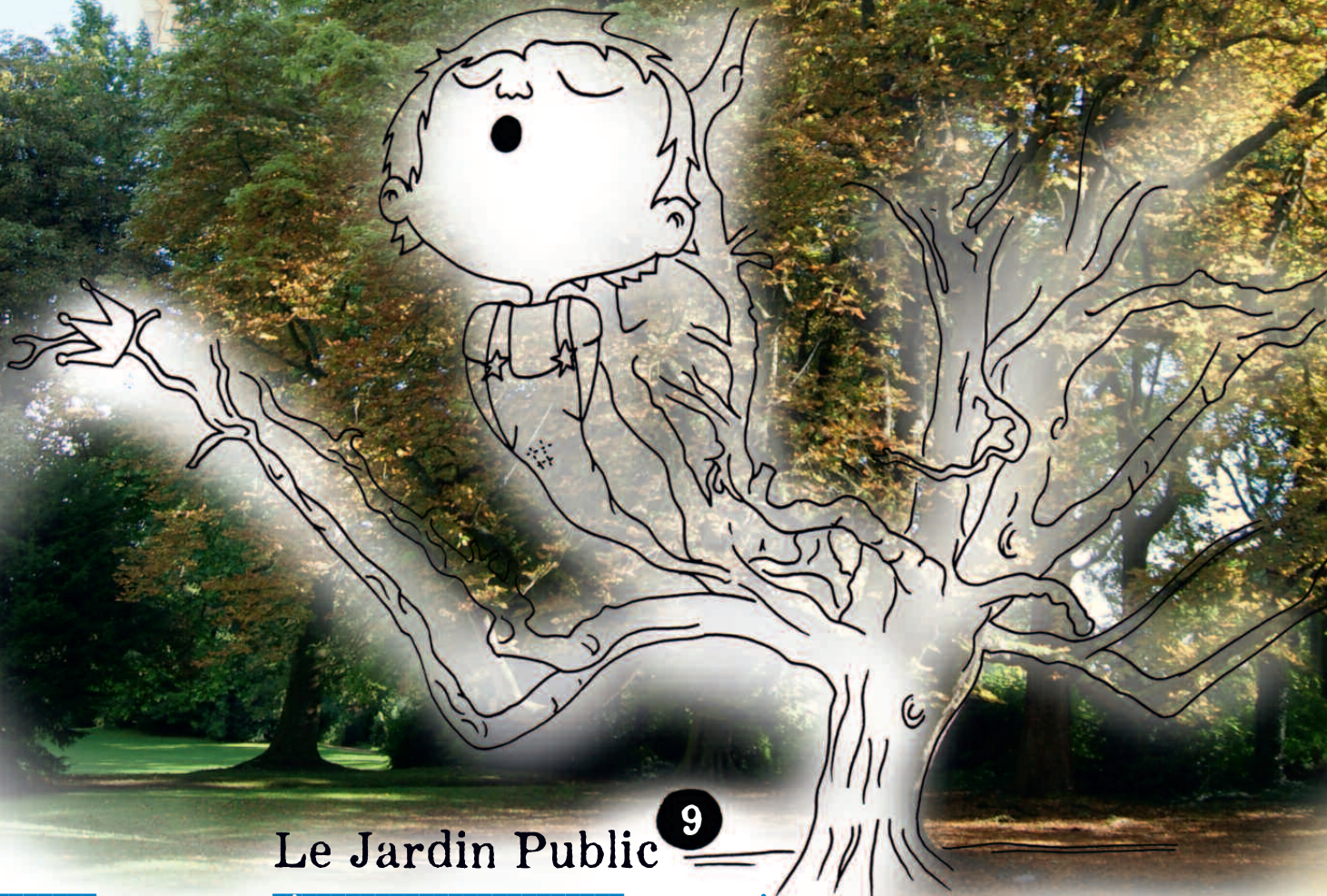


A ne pas oublier :

- Ouvrir bien grand les yeux
- Profiter des belles choses
- Visiter la forteresse enterrée (Citadelle)
 - Se promener
- Voyager dans le temps
 - Manger une glace



Et surtout, là, maintenant, tout de suite :



Le Jardin Public

9

S'allonger sous un arbre... Pas n'importe lequel : le plus vieux du Jardin Public. Un marronnier d'environ 300 ans. Un bel âge et de belles branches pour s'y abriter et se laisser conter de nouvelles histoires.



Plan de Cambrai en 2014

Bonne promenade



Réponses et solutions au carnet du Prince de l'armée noire

1 La Maison espagnole

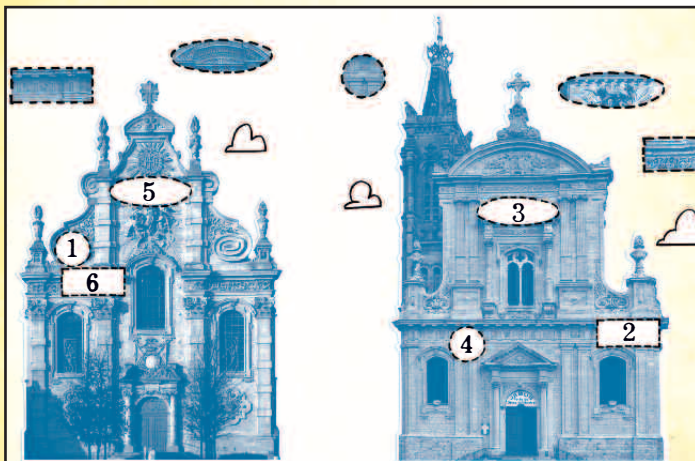
La bonne réponse est la n° 2. C'est une maison en bois typique du Moyen Age à Cambrai même si sa date de construction est postérieure. On l'appelle « maison espagnole » car elle a été bâtie en 1595 alors que la ville de Cambrai était dominée par les Espagnols.

AN + CORPS + Bêê + L' + MENT

Il s'agit d'une maison à pans de bois et pignon sur rue dont la façade est en ENCORBELLEMENT. A chaque étage, la façade avance légèrement en saillie sur la rue afin de limiter le ruissellement des eaux de pluie sur le bois.

2 Chapelle des Jésuites vs cathédrale Notre-Dame

Ces deux édifices religieux ont été construits à une époque politique charnière. Le XVII^{ème} siècle voit Cambrai, qui appartenait aux Pays-Bas espagnols, passer de l'autre côté de la frontière et intégrer définitivement le royaume de France. La nouvelle frontière dessinée par Louis XIV amène les architectes à changer leur regard de direction et à s'inspirer du style français. La chapelle des Jésuites, construite entre 1678 et 1694 est un exemple de ce qui se faisait dans la Flandre baroque et espagnole tandis que la cathédrale Notre-Dame, à l'époque nommée Abbaye du Saint-Sépulcre dont la première pierre est posée en 1697, illustre la nouvelle tendance classique et française.



3 Hôtel de Francqueville

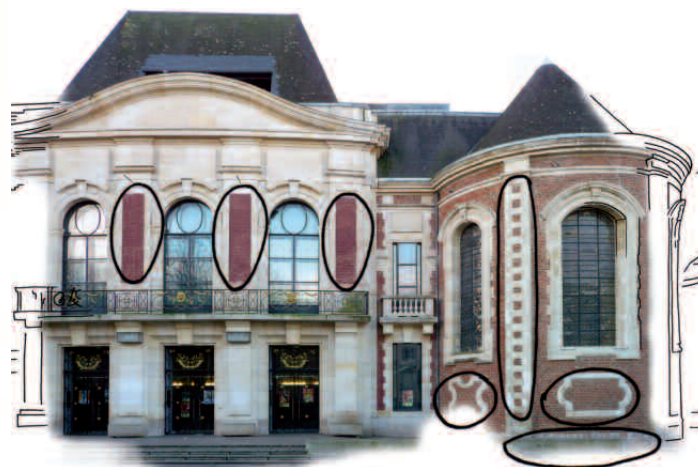
Monsieur de Francqueville est le premier à avoir fait construire un hôtel particulier dit « entre cour et jardin » ou à la française à Cambrai vers 1720. M. de Francqueville appartenait à la noblesse de robe au service de Louis XIV. Il avait la qualité de conseiller secrétaire du roi dans un territoire nouvellement conquis. Le portrait qui se rapproche le plus de M. de Francqueville est donc celui de Louis XIV.



4 Théâtre

Les matériaux : la craie, la brique.

Le grès se situe sur le pourtour au pied de la chapelle Saint-Julien.



Le théâtre de Cambrai inauguré en 1929 a été imaginé par Pierre Leprince-Ringuet sur les ruines d'une chapelle gothique détruite pendant la Première Guerre mondiale. Elle a jouté pendant plusieurs siècles la chapelle du XVIII^{ème} siècle existante appelée Saint-Julien en référence à l'hôpital St-Julien qui y était installé.

5 Ancienne cathédrale Notre-Dame

La cathédrale Notre-Dame a en effet dominé ce quartier pendant des siècles avant d'être détruite et vendue pierre par pierre pendant la Révolution française. La flèche de son clocher s'élevait à 107 mètres et était réputée pour être la « Septième Merveille » des Pays-Bas. Il ne reste aujourd'hui de cet immense ensemble gothique que la porte du palais épiscopal édifée au XVII^{ème} siècle et la tour du chapitre.

6 Église Saint-Géry

La troisième flèche est celle de Saint-Géry.

7 Place du 9 octobre

Le dessin du bas est le bon.

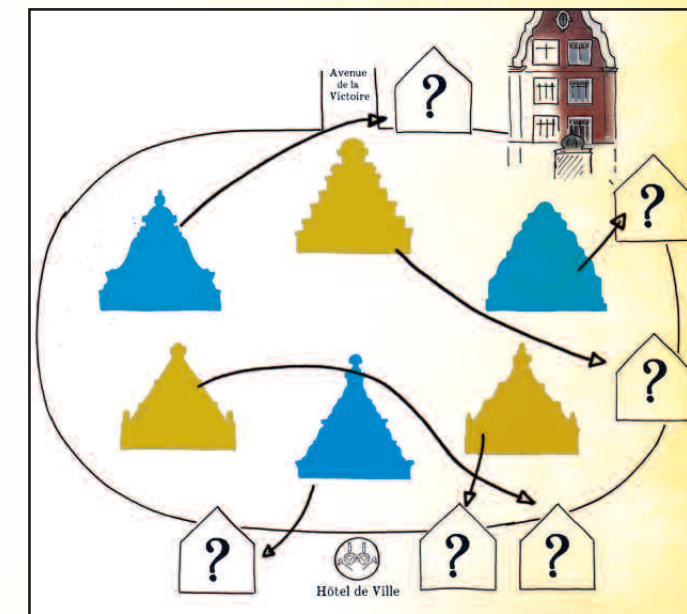
Cette place a été créée lors de la reconstruction de la ville après la Première Guerre mondiale. Cambrai a en effet été ravagée en 1918 laissant le centre-ville en ruine.

La construction de ces maisons a été influencée par le courant Art Déco dans un style régionaliste auquel la grande majorité des architectes a eu recours pour la reconstruction de la ville :

- l'Art Déco par la présence notamment de motifs géométriques (ovale, rectangle, lignes droite et courbe, etc) que ce soit sur le décor de façade ou dans les ferronneries.
- le régionalisme par le recours au « pignon décoratif » et l'usage de la brique.

8 Grand'Place

Les maisons qui entourent la place Aristide Briand (communément appelée Grand'Place), à l'exception de l'immeuble « La Choque », ont été construites entre 1924 et 1932 et témoignent de l'inventivité d'architectes variés, autour du programme de Pierre Leprince-Ringuet en charge du plan de reconstruction de Cambrai.



Pour en apprendre davantage sur Cambrai, des « laissez-vous conter » Cambrai sont disponibles à l'Office de Tourisme.

Vous pouvez également vous procurer le Guide de Cambrai édité par les Editions du Patrimoine.

Conception : Service Ville d'art et d'histoire - Animation de l'architecture et du patrimoine de Cambrai

Graphisme et illustrations : Yannick Prangère • www.mesimages.org

Impression : Imprimerie Danquigny

ville de Cambrai



Crédits photos :

Médiathèque d'Agglomération de Cambrai : Rue du marché aux poissons, couverture - Bal costumé, couverture - Maison espagnole et rue de Noyon, p.3

Plan des paroisses, p.8 - Cathédrale métropolitaine Notre-Dame, p. 10

Déclic : Chapelle des Jésuites, p.4 - Cathédrale Notre-Dame, p.5 - Place du 9 octobre, p.12

Les œuvres présentées p. 5 sont exposées au Musée de Cambrai :

- Tête d'homme en pierre du dernier quart du XV^{ème} siècle
- Portrait de Louis XIV d'après Hyacinthe Rigaud
- Guerrier en armure XV^{ème} siècle
- Saint-François d'Assise stigmatisé milieu du XVI^{ème} siècle