

ÉDITORIAL

Outil de développement culturel et touristique du Cambrésis, le musée départemental Matisse est reconnu dans toute la région pour la qualité de ses collections et pour ses œuvres exceptionnelles d'artistes modernes majeurs. De Matisse à Herbin, sans oublier la collection Tériade (Picasso, Giacometti, Chagall, Miró...) et les expositions temporaires, le Département du Nord met à la portée de tous un merveilleux espace de rencontre avec l'œuvre d'art, proposant également un choix abondant d'activités culturelles et éducatives.

Avec ma collègue Françoise POLNECO, Vice-Présidente du Conseil général du Nord chargée de la Culture, je vous invite à découvrir ce musée exceptionnel.

سالك ر

Patrick Kanner

Président du Conseil général du Nord

Le musée Matisse du Cateau-Cambrésis a été créé par Matisse lui-même dans la ville où il est né le 31 décembre 1869. En 1952, il offre à ses concitoyens du Cateau 82 œuvres qu'il installe dans l'Hôtel de Ville.

Il transmet aux habitants du Cateau-Cambrésis ce message : « Mes concitoyens du Cateau, que j'ai quittés si vite pour aller où ma destinée m'a conduit, ont voulu honorer ma vie de travail par la création de ce musée (...). J'ai compris que tout le labeur acharné de ma vie était pour la grande famille humaine, à laquelle devait être révélée un peu de la fraîche beauté du monde par mon intermédiaire. Je n'aurai donc été qu'un médium.

Et comme rendant à César ce qui appartient à César, j'ai aidé la ville du Cateau à créer ce musée. Une partie du résultat d'une vie de travail qui m'a été imposée par la destinée, et donc justement bien placée. Je remercie la ville du Cateau de m'avoir choisi »

Henri Matisse,
8 novembre 1952



Henri Matisse
Intérieur aux barres de soleil
1942. Huile sur toile
Musée départemental Matisse,
Le Cateau-Cambrésis
© Succession H. Matisse

Henri Matisse
Jeannette I
1910. Bronze
Musée départemental Matisse,
Le Cateau-Cambrésis
© Succession H. Matisse

LE MUSÉE DE MATISSE

Depuis les premières peintures faites à Bohain, jusqu'à l'œuvre accomplie de la chapelle de Vence, le parcours à travers l'œuvre du peintre est un cheminement dans la couleur, dans la somptuosité des matières, la beauté des modèles, la passion du dessin et l'amour de la poésie. 180 œuvres (peintures, sculptures, gouaches découpées, l'émouvant cabinet des dessins) permettent de découvrir Matisse qui a donné "un peu de la fraîche beauté du monde" à sa ville natale.

La donation Tériade comprend 27 livres de peintres conçus et illustrés par quatorze artistes de l'art moderne, sollicités par Tériade, éditeur d'art d'origine grecque. Picasso, Matisse, Rouault, Giacometti, Chagall, Léger, Miró... la donation contient le florilège des œuvres données par les artistes à leur éditeur. Un des chefs-d'œuvre est la salle à manger, conçue par Matisse pour la villa de Tériade. Elle est reconstituée dans les salles dédiées à la collection. Dans le jardin du musée, *Grande Femme* de Giacometti et *La Lune* de Laurens accueillent le visiteur.



Alberto Giacometti
Grande Femme III
1960. Bronze
Musée départemental Matisse,
Le Cateau-Cambrésis
© ADAGP / Fondation Giacometti 2009

LE MUSÉE DE TÉRIADE



Vue d'une salle Herbin
Musée départemental Matisse

LE MUSÉE DE HERBIN

Joie, deuxième état
Vitrail
2002
Musée départemental Matisse,
Le Cateau-Cambrésis
© ADAGP Paris 2009

Donnée par le peintre à la ville de son enfance, la collection emmène le spectateur dans l'histoire de l'abstraction : une peinture dégagée des contraintes du sujet, conçue pour n'exprimer que la couleur pure, en l'inscrivant dans les formes géométriques élémentaires pour lui donner une dimension universelle, expression de l'espace et du temps. Cette salle est régulièrement renouvelée grâce à des prêts d'œuvres souvent inédites. La visite s'achève par le chef d'œuvre du peintre, le vitrail *Joie*.



Exposition *Chagall et Tériade, l'empreinte d'un peintre*
(2006)

Le musée organise chaque année trois expositions temporaires d'envergure internationale autour de l'œuvre de Matisse, Herbin, l'abstraction géométrique, Tériade et le livre illustré. S'il est reconnu comme musée de références pour l'art moderne, il mène aussi une programmation d'art contemporain. Ces expositions s'accompagnent de colloques, concerts, conférences et autres rendez-vous culturels et pédagogiques.



Installation *In Situ*
de Philippe Richard
dans les salles Herbin
(2009)

UN MUSÉE OUVERT À L'ART CONTEMPORAIN

LE MUSÉE PROPOSE DES EXPOSITIONS TEMPORAIRES

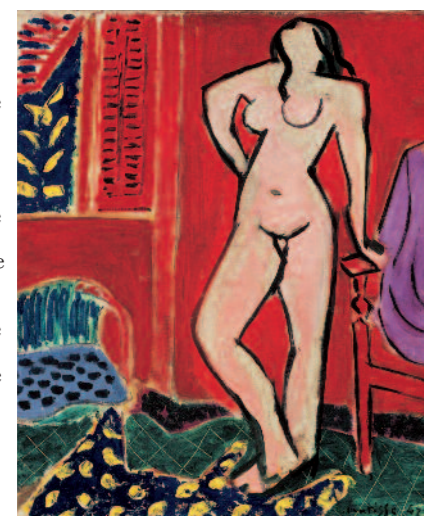
Depuis 2006, le musée départemental Matisse invite des artistes à concevoir des installations in situ éphémères pour le rez-de-chaussée du bâtiment. Ludiques, surprenantes, souvent poétiques, ces œuvres accueillent les visiteurs dès leur entrée au musée. Ces installations engagent un dialogue avec les collections d'art moderne et positionnent le musée au cœur des problématiques de la création actuelle.

Installation de *Pierre Mabille* (2008)



Exposition *Matisse et la couleur des tissus*
(2004)

Henri Matisse
Nu rose, intérieur rouge
1947. Huile sur toile
Dépôt du Centre Pompidou, Paris,
Musée national d'art moderne
Musée départemental Matisse,
Le Cateau-Cambrésis
© Succession H. Matisse



8 novembre 1952 : création du musée par Matisse
1956 : donation Auguste Herbin
1982 : transfert du musée dans le Palais Fénélon
donations de la famille Matisse
1992 : départementalisation par le Conseil général du Nord
1992-1999 : donations de la famille Matisse
2000 : première donation Alice Tériade
8 novembre 2002 : ouverture du nouveau musée
donations de la famille Matisse
2007 : seconde donation Alice Tériade
2008 : départementalisation du Parc Fénélon
2012 : nouvelles donations pour l'anniversaire du musée



Les Européens
Paris, Tériade éditeur, 1955
Photographies
d'Henri Cartier-Bresson
Couverture de Joan Miró
Musée départemental
Matisse,
Le Cateau-Cambrésis
© Succession Miró - ADAGP,
Paris 2009

**Vue de la salle à manger
de la Villa Natacha
à Saint-Jean-Cap-Ferrat,
2003**

MUSEE OUVERT TOUS LES JOURS de 10h à 18h, sauf le mardi.
Fermé les 1^{er} janvier, 1^{er} novembre et 25 décembre.
Accueil des groupes scolaires dès 9h.

Entrée au musée : (comprenant collections permanentes, expositions et audioguide)

Plein tarif : 5 €
7 € pour les expositions Matisse.

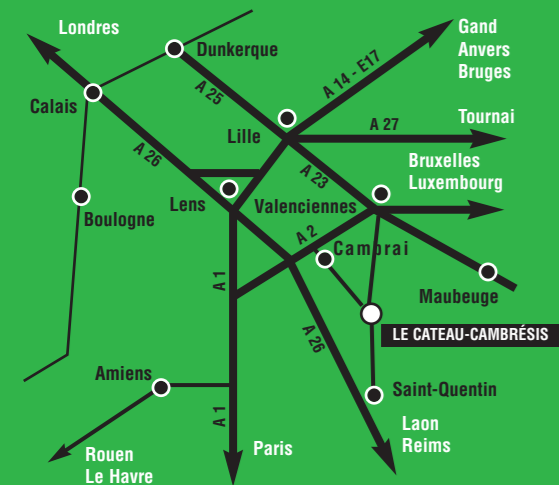
Tarif réduit : 3 € : groupe de 25 personnes, étudiants, plus de 60 ans, Carte Avantage, demandeurs d'emploi, Amis des musées, Cartes Cezam, Srias et Furet du Nord.

Musée entièrement accessible aux personnes handicapées, ascenseurs, audioguide pour les malvoyants, guides de visites pour les malentendants, prêt de fauteuils roulants.

Entrée gratuite : pour les moins de 18 ans, les accompagnateurs de groupes, les étudiants en art, les bénéficiaires de la CMU, de la carte COTOREP, et pour tous, le 1^{er} dimanche de chaque mois.

Visites commentées du week-end : 2 € par personne.

Musée départemental Matisse
Palais Fénelon
59360 Le Cateau-Cambrésis
T 00 33 (0) 3 59 73 38 00
F 00 33 (0) 3 59 73 38 01
E-mail museematisse@cg59.fr
www.museematisse.cg59.fr



Accès par la route :

Le Cateau-Cambrésis est situé dans le sud du Département du Nord à 30 km de Valenciennes, de Cambrai et de Saint-Quentin.
Depuis Paris : autoroute Paris-Cambrai, A1 puis A2, 170 km, puis D 643 de Cambrai au Cateau-Cambrésis, 22 km.
Depuis Lille ou Bruxelles : autoroute Lille -Valenciennes, sortie Valenciennes centre – Le Cateau-Cambrésis puis RD 958.

Stationnement voitures et cars :

Parking gratuit rue du Bois Monplaisir (derrière le parc du musée) et dépose-minute rue des Poilus (côté du musée)

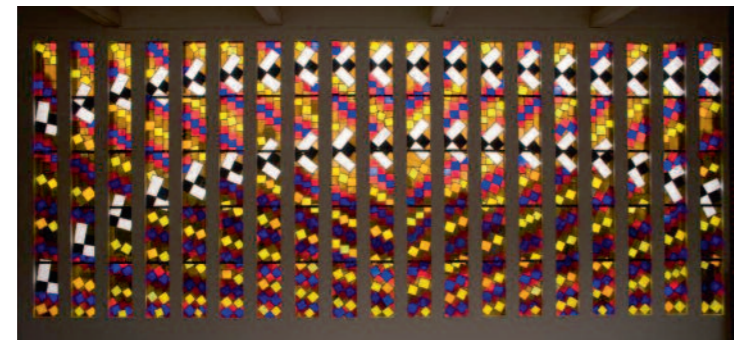
Couverture :
- Vue extérieure du musée © ADAGP, photo Conseil Général du Nord, Philippe Houzé
- Vue intérieure du musée, musée départemental Matisse Le Cateau-Cambrésis, © Succession H. Matisse, photo Florian Kleinfenn

Crédits photographiques : Philip Bernard, Philippe Houzé, Claude Gaspari, François Hernandez
© ADAGP © Succession Miró

conception graphique J&Jeg - Mai 2013



musée de France



Les Abeilles
Vitrail, 1954 – 1955
Ecole maternelle Henri Matisse,
Le Cateau-Cambrésis
© Succession H. Matisse

AUTOUR DU MUSÉE

LE VITRAIL DE MATISSE

LES ABEILLES

ÉCOLE MATERNELLE MATISSE

La ville du Cateau possède la seule œuvre monumentale de Matisse installée dans un lieu public. Conçu à l'origine pour la chapelle des Dominicaines de Vence, Matisse adapte ce vitrail à la salle de jeux de l'école.

« Ce vitrail a valeur de symbole. J'ai fait le rêve de donner la joie aux hommes. J'ai voulu créer au Cateau une féerie de couleurs qui serait comme un esprit de la lumière. » H. Matisse.

Renseignements

Office de Tourisme du Pays de Matisse
T. 00 33 (0)3 27 84 10 94

Visites commentées :

Chaque premier dimanche du mois de 16h00 à 17h15, assurées par un guide de l'Office de tourisme.
Chaque premier samedi du mois de 16h30 à 17h30, assurées par un guide du musée (après la visite des collections).

BOHAIN, LA VILLE DE L'ENFANCE DE MATISSE

La ville de Bohain (15 km du Cateau) a restauré la maison où Matisse passa sa jeunesse à la fin du XIX^e siècle. On y évoque la vie quotidienne et l'univers textile qui environnait Matisse à l'époque de son enfance.

La Maison familiale d'Henri Matisse,

26 rue du Château, 02100 Bohain-en-Vermandois.
T. 00 33 (0)3 23 60 90 54.

ORS ET WILFRED OWEN

Un des plus célèbres poètes anglais mourut le 4 novembre 1918 à Ors au bord du canal de la Sambre où il est enterré. Pour ce lieu symbolique, l'artiste anglais Simon Paterson transforme la maison forestière où Owen écrivit sa dernière lettre à sa mère en œuvre visuelle et sonore.
Renseignements :
Mairie de Ors
T. 00 33 (0)3 27 77 62 10.



Hélène Adant
Matisse dans le jardin de Tétrado à Saint-Jean-Cap-Ferrat, juillet 1951
© Fonds Hélène Adant, Bibliothèque Kandinsky, Centre G. Pompidou, Paris

SUR LES PAS DE MATISSE DANS SON PAYS NATAL

Henri Matisse
L'allée à la rivière
1903, Huile sur toile
Musée départemental Matisse, Le Cateau-Cambrésis
© Succession H. Matisse



CIRCUIT POUR ADULTES ET ENFANTS.
JOURNÉE COMPLÈTE.

AU MUSÉE DÉPARTEMENTAL MATISSE :

Visite des collections Matisse, découverte de l'influence de son pays natal sur son œuvre, les tissus et la couleur, la quête de la lumière, les paysages...
Découverte du vitrail *Les Abeilles* à l'école Matisse.

A BOHAIN ET ENVIRONS

Découverte de la jeunesse de Matisse : la maison familiale restaurée et l'histoire du textile Bohainois, la maison du textile de Fresnoy-le-Grand, ses métiers Jacquard du XIX^e siècle, les sites peints par Matisse au bord de l'Oise à Lesquielles-Saint-Germain.

Renseignements et réservations

Loisirs Accueil du Nord.
T. 00 33 (0)3 20 57 59 59 /
www.cdt-nord.fr.



POUR LES GROUPES

GROUPES ADULTES

Différents parcours de visite proposés dans les collections et expositions temporaires.

JEUNE PUBLIC

Autour des collections et expositions, le service pédagogique propose des visites et ateliers. Des séances de deux heures minimum sont bâties autour de thématiques spécifiques et articulées en deux temps. L'observation d'une sélection d'œuvres amène à une démarche créative dans l'atelier. Accueil dès 9h.

Renseignements et réservations

reservations.museematisse@cg59.fr
T. 00 33 (0)3 59 73 38 03
F. 00 33 (0)3 59 73 38 07.



Henri Matisse
Nu accroupi, 1936
Fusain sur papier Arches
Musée départemental Matisse, Le Cateau-Cambrésis
© Succession H. Matisse



Henri Matisse
Vigne, 1953
Papiers gouachés, découpés et collés sur papier
Musée départemental Matisse, Le Cateau-Cambrésis
© Succession H. Matisse



POUR LE VISITEUR INDIVIDUEL

Aides à la visite :

Guide de visite, petits journaux, audioguides pour adultes et enfants, bornes d'informations sur les œuvres, salle vidéo, catalogues.

Visites commentées :

Le samedi à 14h30 et le dimanche à 10h30 et 14h30.

Ateliers d'arts plastiques :

• stages et ateliers pour enfants, adolescents et adultes pendant les vacances scolaires,
• ateliers pour enfants le mercredi et le dimanche à 14h30,
• ateliers d'arts plastiques pour adultes un mercredi sur deux de 18h à 21h.

Conférences, rencontres, concerts ...

Programmes, renseignements et réservations
T. 00 33 (0)3 59 73 38 06.

Pour votre confort :

Prêt de fauteuils pliants et de poussettes, carnets de dessin à la disposition des enfants, petit café en libre service et librairie-boutique.



